

SUOMEN
LAKIMIESLIITTO
Järjestötutkimus2008

SISÄLLYSLUETTELO

| | |
|--|----|
| 1. YLEISTÄ TUTKIMUKSESTA | 3 |
| 2. KESKEISIÄ TULOKSIA | 4 |
| 3. TUTKIMUSAINESTON KUVAUS | 5 |
| 4. SUOMEN LAKIMIESLIITON TUNNETTUUS | 8 |
| 5. SUOMEN LAKIMIESLIITON JULKISUUSKUVA | 9 |
| 6. SUOMEN LAKIMIESLIITON TOIMINTA | 10 |
| 7. TIEDOTUS JÄSENILLE | 11 |
| 8. MIELIKUVAT SUOMEN LAKIMIESLIITOSTA | 12 |
| 8.1. Tavoittila | 12 |
| 8.2. Nykytila | 13 |
| 8.3. Tyytyväisyyden tutkiminen kuiluanalyysin avulla | 14 |
| 8.4. Kuiluanalyysi | 15 |
| 9. SUOMEN LAKIMIESLIITON ARVIOINTI | 16 |
| 9.1. Toivomukset panostuksista | 16 |
| 9.2. Toiminnan tekijöiden onnistumisarvosanat | 17 |
| 9.3. Kokonaisarvosana | 18 |

1. YLEISTÄ TUTKIMUKSESTA

Tämä on Suomen Lakimiesliiton järjestötutkimuksen raportti. Tutkimuksen toteutti Suomen Lakimiesliiton toimeksiannosta Innolink Research Oy.

Tutkimuksen tavoitteena oli

- kartoittaa Suomen Lakimiesliiton nykyistä jäsenprofiilia
- selvittää Suomen Lakimiesliiton tunnettuutta jäsentensä keskuudessa
- selvittää vastaajien mielikuvia Suomen Lakimiesliitosta
- selvittää vastaajien Suomen Lakimiesliitolle asettamia vaatimuksia sekä vastaajien tyytyväisyyttä Suomen Lakimiesliiton toimintaan ja palveluihin

Tutkimus toteutettiin sähköposti- ja kirjekyselynä elo-syyskuussa 2008. Kohderyhmän muodostivat Suomen Lakimiesliiton jäsenet, jotka poimittiin asiakkaan toimittamasta rekisteristä. Tutkimus perustuu yhteensä 742 henkilön antamiin vastauksiin.

| VASTAAJARYHMÄ | SÄHKÖPOSTI | KIRJE | PALAU- TUNEET | VASTAUS % |
|-------------------------------|------------|-------|------------------|--------------|
| Suomen Lakimiesliiton jäsenet | 1539 | 1500 | 742 | 24 |

Tutkimuksen tulokset on esitetty tässä raportissa taulukoina ja kuvina selityksineen.

2. KESKEISIÄ TULOKSIA

Suomen Lakimiesliiton julkisuuskuva ja kehitys arvioidaan vastaajien keskuudessa keskitasoiseksi. Lakimiesliiton julkisuuskuva saa arvioksi 3,4 ja Lakimiesliiton kehittyminen 2000-luvulla arvion 3,1.

Yhteensä 71 prosenttia Suomen Lakimiesliiton jäsenistä kokee tuntevansa Suomen Lakimiesliiton hyvin (erittäin hyvin 7 %, melko hyvin 64 %). Sen sijaan 28 prosenttia kokee tuntevansa Suomen Lakimiesliiton huonosti. Ainoastaan kolme jäsentä ilmoittaa, ettei tunne Suomen Lakimiesliittoa lainkaan.

Suomen Lakimiesliiton nykyiset jäsenet kokevat, että Suomen Lakimiesliittoa kuvaavat pääasiassa adjektiivit luotettava, asiantunteva ja vastuuntuntoinen.

Merkitysarvosanojen (toivomukset panostuksista) perusteella toiminnan 5 tärkeintä tekijää ovat: (asteikko: -2=vähentäkää huomattavasti...0=pitäkää ennallaan...+2=lisätäkää huomattavasti)

| TOIMINNAN TEKIJÄ | OSA-ALUE | KESKIVARVO |
|---|--|------------|
| Edunvalvonta julkisella sektorilla | Edunvalvonta | 1,1 |
| Palvelussuhteen ehtoihin vaikuttaminen yleensä | Edunvalvonta | 1,1 |
| Lakimiesten aseman parantaminen suhteessa muihin ammattiryhmiin | Edunvalvonta | 1,0 |
| Vaikuttaminen tiedotusvälineissä | Yhteiskunnallinen vaikuttaminen ja tiedottaminen | 0,8 |
| Lakimiesten työllisyystilanteeseen vaikuttaminen | Edunvalvonta | 0,8 |

Onnistumisarvosanojen perusteella Suomen Lakimiesliiton toiminnassa on eniten haasteita seuraavien 5 tekijän osalta: (asteikko: 1=ei ollenkaan...5=onnistunut erittäin hyvin)

| TOIMINNAN TEKIJÄ | OSA-ALUE | ONNISTUMIS-ARVOSANOJEN KESKIVARVO |
|---|--|-----------------------------------|
| Vaikuttaminen tiedotusvälineissä | Yhteiskunnallinen vaikuttaminen ja tiedottaminen | 2,5 |
| Eläkekysymyksiin vaikuttaminen | Edunvalvonta | 2,6 |
| Palvelussuhteen ehtoihin vaikuttaminen yleensä | Edunvalvonta | 2,7 |
| Lakimiesten aseman parantaminen suhteessa muihin ammattiryhmiin | Edunvalvonta | 2,7 |
| Edunvalvonta julkisella sektorilla | Edunvalvonta | 2,7 |

Onnistumisarvosanojen perusteella Suomen Lakimiesliiton toiminnan onnistuneinta tekijää ovat: (asteikko: 1=ei ollenkaan...5=onnistunut erittäin hyvin)

| TOIMINNAN TEKIJÄ | OSA-ALUE | ONNISTUMIS-ARVOSANOJEN KESKIVARVO |
|--|--|-----------------------------------|
| Lakimiesuutiset | Tapahtumat ja jäsenpalvelut | 3,6 |
| Lakimieskalenteri | Tapahtumat ja jäsenpalvelut | 3,6 |
| Lakimiespäivät | Tapahtumat ja jäsenpalvelut | 3,5 |
| Liiton ja sen henkilökunnan tavoitettavuus | Toiminta järjestönä | 3,4 |
| Tiedottaminen liiton jäsenkunnalle | Yhteiskunnallinen vaikuttaminen ja tiedottaminen | 3,3 |

3. TUTKIMUSAINEISTON KUVAUS

Tutkimusaineistoa kuvataan prosenttijakaumilla, jolloin saadaan kokonaiskuva vastaajista.

| IKÄ | JÄSEN | |
|----------------|--------|--------|
| | 2008 % | 2008 N |
| Alle 29 vuotta | 4,2 | 31 |
| 29-40 vuotta | 28,2 | 209 |
| 41-50 vuotta | 22,7 | 168 |
| 51-62 vuotta | 35,0 | 259 |
| 63-70 vuotta | 5,9 | 44 |
| Yli 70- vuotta | 4,0 | 30 |

| ASUINMAAKUNTA | JÄSEN | |
|-------------------|--------|--------|
| | 2008 % | 2008 N |
| Uusimaa | 57,2 | 418 |
| Satakunta | 3,1 | 23 |
| Päijät-Häme | 1,2 | 9 |
| Etelä-Savo | 0,7 | 5 |
| Keski-Suomi | 1,6 | 12 |
| Keski-Pohjanmaa | 0,4 | 3 |
| Lappi | 1,9 | 14 |
| Varsinais-Suomi | 7,8 | 57 |
| Häme | 4,1 | 30 |
| Kymenlaakso | 1,6 | 12 |
| Pohjois-Savo | 2,1 | 15 |
| Etelä-Pohjanmaa | 1,4 | 10 |
| Pohjois-Pohjanmaa | 3,7 | 27 |
| Ahvenanmaa | 0,7 | 5 |
| Itä-Uusimaa | 1,1 | 8 |
| Pirkanmaa | 4,8 | 35 |
| Etelä-Karjala | 1,6 | 12 |
| Pohjois-Karjala | 1,5 | 11 |
| Pohjanmaa | 2,6 | 19 |
| Kainuu | 0,8 | 6 |

| SUKUPUOLI | JÄSEN | |
|-----------|--------|--------|
| | 2008 % | 2008 N |
| Nainen | 43,8 | 320 |
| Mies | 56,2 | 410 |

| TUTKINTO / ARVO | JÄSEN | |
|-----------------|--------|--------|
| | 2008 % | 2008 N |
| VN / ON | 3,6 | 27 |
| OTK / OTM | 88,0 | 651 |
| OTL | 4,1 | 30 |
| OTT | 2,0 | 15 |
| Muu | 2,3 | 17 |

| ONKO MYÖS VARATJOMARI | JÄSEN | |
|-----------------------|--------|--------|
| | 2008 % | 2008 N |
| Olen | 64,7 | 461 |
| En ole | 35,3 | 252 |

| PERUSTUTKINNON SUORITTAMISVUOSI | JÄSEN | |
|------------------------------------|--------|--------|
| | 2008 % | 2008 N |
| 1940-1949 | 0,7 | 5 |
| 1950-1959 | 1,7 | 12 |
| 1960-1969 | 4,8 | 34 |
| 1970-1979 | 18,3 | 130 |
| 1980-1989 | 28,3 | 201 |
| 1990-1999 | 21,7 | 154 |
| 2000-2008 | 24,6 | 175 |

| ASEMA TYÖMARKKINOILLA | JÄSEN | |
|---|--------|--------|
| | 2008 % | 2008 N |
| Palvelussuhteessa julkisella sektorilla | 48,7 | 361 |
| Palvelussuhteessa yksityisellä sektorilla | 33,3 | 247 |
| Yrittäjä / ammatinharjoittaja | 7,2 | 53 |
| Opiskelemassa | 0,3 | 2 |
| Eläkkeellä | 7,8 | 58 |
| Muu | 2,7 | 20 |

| AMMATILLINEN ASEMA | JÄSEN | |
|-------------------------|--------|--------|
| | 2008 % | 2008 N |
| Ylin johto | 10,7 | 76 |
| Johtaja | 14,2 | 101 |
| Muu esimies | 11,7 | 83 |
| Asiantuntija / lakimies | 56,7 | 403 |
| Muu | 6,8 | 48 |

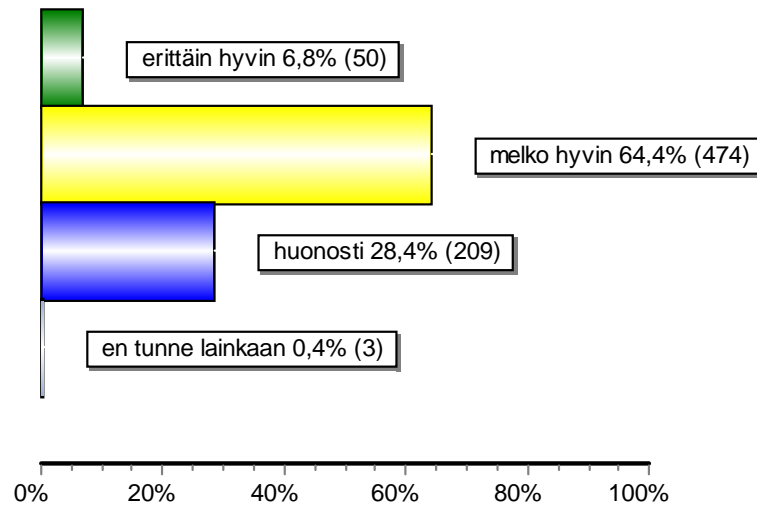
| ONKO LAKIMIESLIITON LUOTTAMUSHENKILÖ? | 2008 % | 2008 N |
|--|--------|--------|
| Olen | 9,5 | 69 |
| En ole | 90,5 | 656 |

| KUINKA KAUAN ON KUULUNUT LAKIMIESLIITTOON? | 2008 % | 2008 N |
|---|--------|--------|
| Alle 4 vuotta | 8,7 | 64 |
| 4-15 vuotta | 33,1 | 244 |
| Yli 15 vuotta | 58,2 | 429 |

| JÄSENYYS MUISSA AMMATTI- TAI EDUNVALVONTA- JÄRJESTÖISSÄ | 2008 % | 2008 N |
|---|--------|--------|
| Kuulun Lakimiesliiton jäsenyhdistykseen | 89,9 | 474 |
| Kuulun rinnakkaisjäsenenä muuhun Akavalaiseen liittoon | 3,4 | 18 |
| Muu | 6,6 | 35 |

4. SUOMEN LAKIMIESLIITON TUNNETTUUS

Kuva 1. Miten hyvin tunnet Suomen Lakimiesliiton?



Yhteensä 71 prosenttia Suomen Lakimiesliiton jäsenistä kokee tuntevansa Suomen Lakimiesliiton hyvin (erittäin hyvin 7 %, melko hyvin 64 %). Sen sijaan 28 prosenttia kokee tuntevansa Suomen Lakimiesliiton huonosti. Ainoastaan kolme jäsentä ilmoittaa, ettei tunne Suomen Lakimiesliittoa lainkaan.

| | alle 29 vuotta | 29-40 vuotta | 41-50 vuotta | 51-62 vuotta | 63-70 vuotta | yli 70- vuotta |
|-------------------|--------------------|---------------------|---------------------|---------------------|--------------------|--------------------|
| erittäin hyvin | 0,0% (0) | 5,3% (11) | 9,6% (16) | 7,5% (19) | 4,5% (2) | 6,7% (2) |
| melko hyvin | 58,1% (18) | 58,7% (122) | 69,5% (116) | 65,9% (168) | 65,9% (29) | 66,7% (20) |
| huonosti | 41,9% (13) | 35,6% (74) | 21,0% (35) | 26,7% (68) | 27,3% (12) | 23,3% (7) |
| en tunne lainkaan | 0,0% (0) | 0,5% (1) | 0,0% (0) | 0,0% (0) | 2,3% (1) | 3,3% (1) |
| Yhteensä | 100,0% (31) | 100,0% (208) | 100,0% (167) | 100,0% (255) | 100,0% (44) | 100,0% (30) |

Taulukko: Vertailu iän mukaan (N, %)

| | palvelussuhteessa julkisella sektorilla | palvelussuhteessa yksityisellä sektorilla | yrittäjä / ammatinharjoittaja | opiskelemassa | eläkkeellä | muu |
|-------------------|---|---|-------------------------------|-------------------|--------------------|--------------------|
| erittäin hyvin | 5,9% (21) | 7,3% (18) | 7,5% (4) | 0,0% (0) | 8,6% (5) | 10,0% (2) |
| melko hyvin | 69,5% (248) | 60,8% (149) | 56,6% (30) | 100,0% (2) | 62,1% (36) | 40,0% (8) |
| huonosti | 24,6% (88) | 31,4% (77) | 35,8% (19) | 0,0% (0) | 25,9% (15) | 50,0% (10) |
| en tunne lainkaan | 0,0% (0) | 0,4% (1) | 0,0% (0) | 0,0% (0) | 3,4% (2) | 0,0% (0) |
| Yhteensä | 100,0% (357) | 100,0% (245) | 100,0% (53) | 100,0% (2) | 100,0% (58) | 100,0% (20) |

Taulukko: Vertailu työmarkkina-aseman mukaan (N, %)

5. SUOMEN LAKIMIESLIITON JULKISUUSKUVA

Kuva 2. Arviosi Lakimiesliiton toiminnasta seuraavien kysymysten valossa. Arvioi Lakimiesliiton julkisuuskuvaa ja kehitystä siten, että ympyröit käsitystäsi vastaavan numeron kysymyksen kohdalta. (asteikko: 1=erittäin huono...5=erittäin hyvä)

Käsityksesi Suomen Lakimiesliiton julkisuuskuvasta, 717 kpl



Käsityksesi Lakimiesliiton kehityksestä 2000-luvulta, 711 kpl

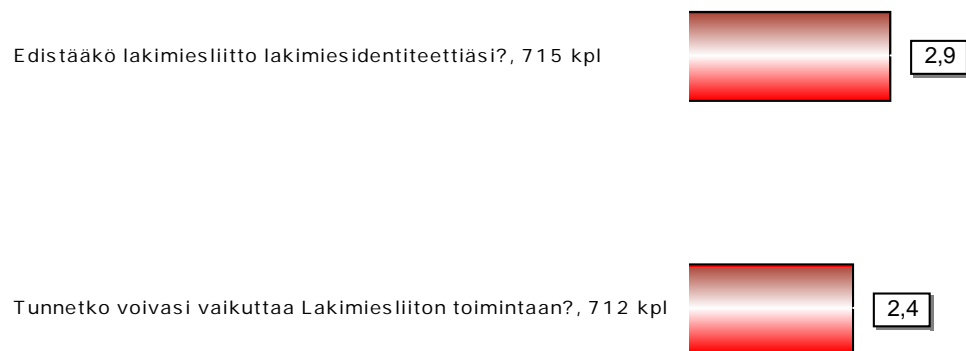


Suomen Lakimiesliiton julkisuuskuva ja kehitys arvioidaan vastaajien keskuudessa keskitasoisiksi.

Lakimiesliiton julkisuuskuva saa jäseniltään arvioksi 3,4 ja kehitys 2000-luvulla hieman heikomman arvion 3,1.

6. SUOMEN LAKIMIESLIITON TOIMINTA

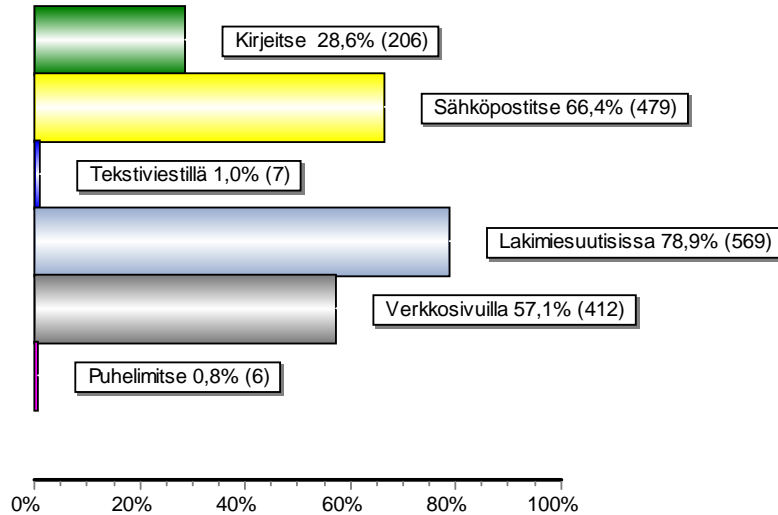
Kuva 3. Arviosi Lakimiesliiton toiminnasta seuraavien kysymysten valossa. Arvioi Lakimiesliiton julkisuuskuvaa ja kehitystä siten, että ympyröit käsitystäsi vastaavan numeron kysymyksen kohdalta. (asteikko: 1=erittäin huono...5=erittäin hyvä)



Suomen Lakimiesliiton toiminta lakimiesidentiteetin edistämisen suhteen arvioidaan jäsenten keskuudessa keskitasoiseksi (keskiarvo 2,9). Sen sijaan arviot tekijästä 'Tunnetko voivasi vaikuttaa Lakimiesliiton toimintaa' ovat keskitasoa hieman heikommat (keskiarvo 2,4).

7. TIEDOTUS JÄSENILLE

Kuva 4. Millä keinolla haluaisit Lakimiesliiton hoitavan tiedottamisen jäsenille?



79 prosenttia Suomen Lakimiesliiton jäsenistä haluaisin Lakimiesliiton hoitavan tiedottamisen jäsenilleen lakimiesuutisissa. Lisäksi sähköpostitse tiedottamista toivoo 66 prosenttia ja verkkosivuilla 57 prosenttia.

| | alle 29 vuotta | 29-40 vuotta | 41-50 vuotta | 51-62 vuotta | 63-70 vuotta | yli 70- vuotta |
|-------------------|--------------------|---------------------|---------------------|---------------------|---------------------|--------------------|
| Kirjeitse | 30,0% (9) | 27,6% (56) | 21,7% (36) | 28,5% (72) | 39,5% (17) | 61,5% (16) |
| Sähköpostitse | 66,7% (20) | 71,9% (146) | 59,6% (99) | 71,1% (180) | 62,8% (27) | 26,9% (7) |
| Tekstiviestillä | 3,3% (1) | 2,0% (4) | 0,6% (1) | 0,0% (0) | 0,0% (0) | 3,8% (1) |
| Lakimiesuutisissa | 83,3% (25) | 81,8% (166) | 74,7% (124) | 79,1% (200) | 76,7% (33) | 80,8% (21) |
| Verkkosivuilla | 76,7% (23) | 63,5% (129) | 63,3% (105) | 50,6% (128) | 53,5% (23) | 15,4% (4) |
| Puhelimitse | 3,3% (1) | 1,5% (3) | 0,6% (1) | 0,0% (0) | 2,3% (1) | 0,0% (0) |
| Yhteensä | 263,3% (79) | 248,3% (504) | 220,5% (366) | 229,2% (580) | 234,9% (101) | 188,5% (49) |

Taulukko: Vertailu iän mukaan (N, %)

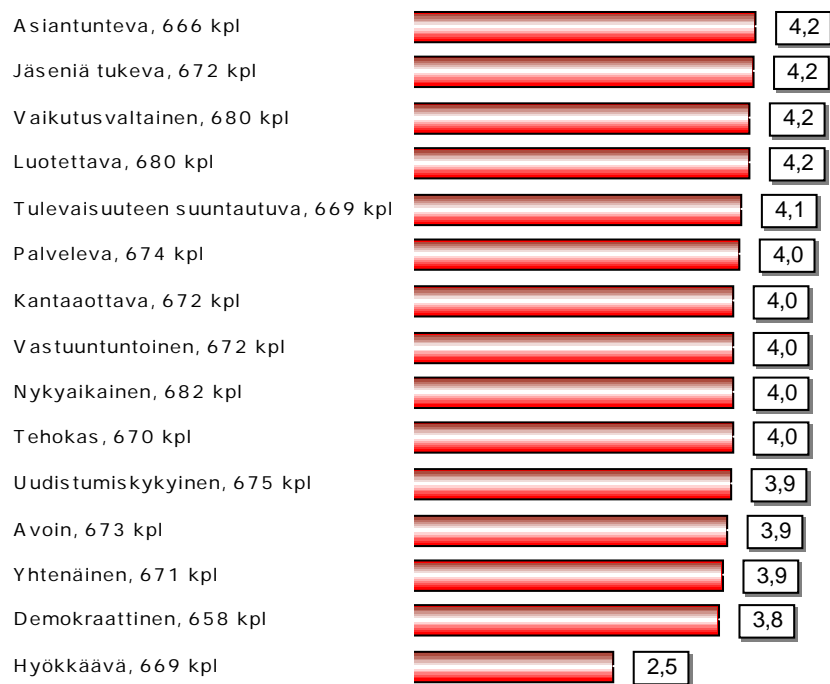
| | palvelussuhteessa julkisella sektorilla | palvelussuhteessa yksityisellä sektorilla | yrittäjä / ammatinharjoittaja | opiskelemassa | eläkkeellä | muu |
|-------------------|---|---|-------------------------------|-------------------|---------------------|--------------------|
| Kirjeitse | 28,7% (102) | 22,6% (54) | 32,1% (17) | 0,0% (0) | 50,0% (26) | 36,8% (7) |
| Sähköpostitse | 64,0% (228) | 76,6% (183) | 54,7% (29) | 50,0% (1) | 46,2% (24) | 73,7% (14) |
| Tekstiviestillä | 0,3% (1) | 1,7% (4) | 0,0% (0) | 0,0% (0) | 1,9% (1) | 5,3% (1) |
| Lakimiesuutisissa | 80,9% (288) | 74,9% (179) | 86,8% (46) | 50,0% (1) | 76,9% (40) | 78,9% (15) |
| Verkkosivuilla | 56,2% (200) | 66,9% (160) | 39,6% (21) | 100,0% (2) | 36,5% (19) | 52,6% (10) |
| Puhelimitse | 0,6% (2) | 1,7% (4) | 0,0% (0) | 0,0% (0) | 0,0% (0) | 0,0% (0) |
| Yhteensä | 230,6% (821) | 244,4% (584) | 213,2% (113) | 200,0% (4) | 211,5% (110) | 247,4% (47) |

Taulukko: Vertailu työmarkkina-aseman mukaan (N, %)

8. MIELIKUVAT SUOMEN LAKIMIESLIITOSTA

8.1. Tavoitetila

Kuva 5. Arvioi "TAVOITETILA" -sarakkeessa kunkin kohdan osalta, miten hyvin toivoisit adjektiivin kuvaavan liittoa. (asteikko: 1=erittäin huonosti...5=erittäin hyvin)

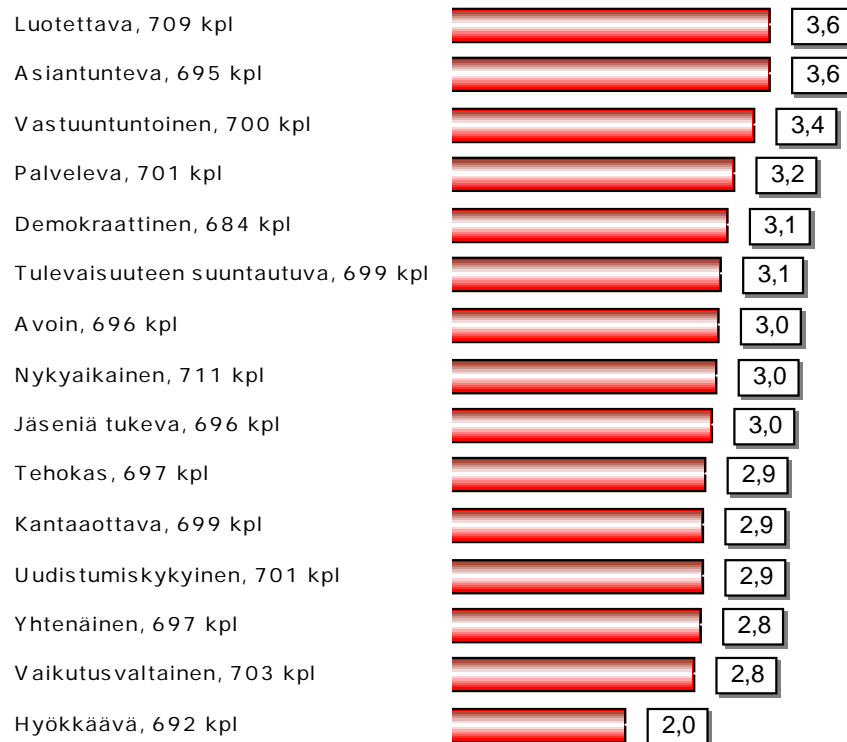


Suomen Lakimiesliiton nykyiset jäsenet toivovat, että Suomen Lakimiesliittoa kuvaisivat pääasiassa seuraavat adjektiivit:

- Asiantunteva
- Jäseniä tukeva
- Vaikutusvaltainen
- Luotettava

8.2. Nykytila

Kuva 6. Miten näet seuraavien adjektiivien kuvaavan Lakimiesliittoa? Arvioi asteikolla 1...5 adjektiivien sopivuus. Ympyröi käsitystäsi vastaava numero "NYKYTILA"-sarakeesta kunkin ryhmän kohdalta.



Suomen Lakimiesliiton nykyiset jäsenet kokevat, että Suomen Lakimiesliittoa kuvaavat pääasiassa seuraavat adjektiivit:

- Luotettava
- Asiantunteva
- Vastuuntuntoinen
- Palveleva

8.3. Tyytyväisyyden tutkiminen kuiluanalyysin avulla

Kuiluanalyysin avulla voidaan tutkia vastaajien tyytyväisyyteen vaikuttavia toiminnan tekijöitä. Kuiluanalyysi kertoo, kuinka hyvin tarkasteltu organisaatio on onnistunut vastaamaan vastaajien odotuksiin.

Kuiluanalyysissä vihreä pylväs (pitkä, oikealle osoittava pylväs) kuvaa kunkin arvioidun tekijän merkitystä vastaajille.

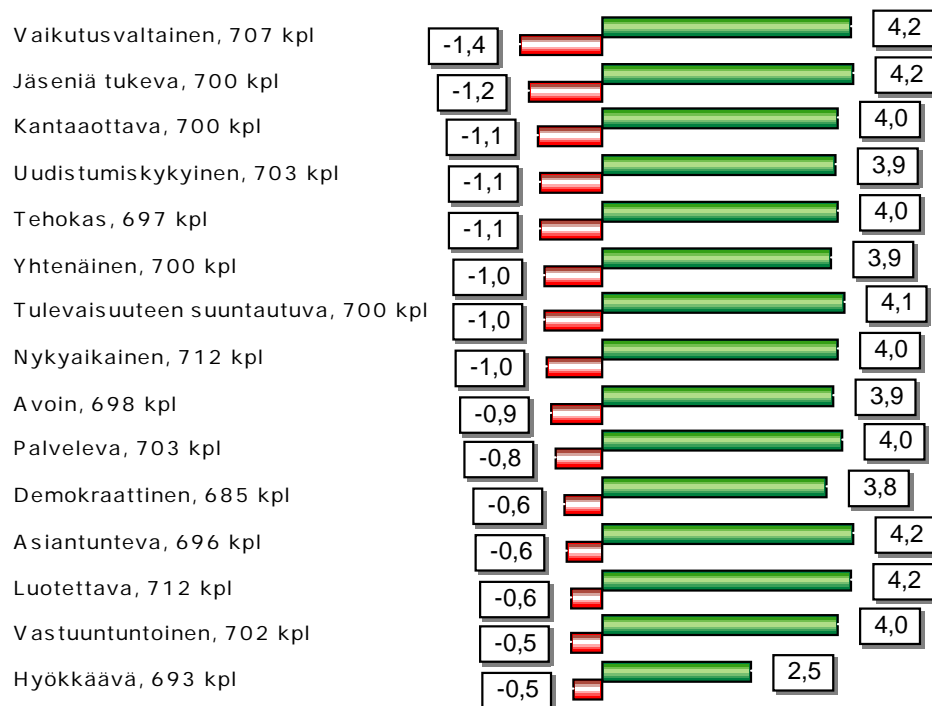
Jos vihreä pylväs on pitkä, kyseinen tekijä on vastaajalle tärkeä ja jos pylväs on lyhyt, ei tekijällä ole paljoakaan merkitystä.

Lyhyempi punainen pylväs kuvaa puolestaan onnistumisen ja merkityksen erotusta (kuilua).

Negatiiviset (vasemmalle osoittavat) punaiset pylväät osoittavat tekijät, joissa onnistuminen on arvioitu heikommaksi kuin merkitys. Mitä pidemmälle vasemmalle tekijän punainen pylväs ulottuu, sitä kriittisempi tekijä on kyseessä.

8.4. Kuiluanalyysi

Kuva 7. Kuiluanalyysi; tavoitetila vs. nykytila



Kuiluanalyysin perusteella Suomen Lakimiesliitolla on herättämiensä mielikuvien suhteen eniten parannettavaa seuraavissa tekijöissä:

- Vaikutusvaltainen
- Jäseniä tukeva
- Kantaaottava
- Uudistumiskykyinen
- Tehokas

9. SUOMEN LAKIMIESLIITON ARVIOINTI

9.1. Toivomukset panostuksista

Kuva 8. Seuraavassa on lueteltu eräitä Lakimiesliiton toiminta-alueita ja yksittäisiä palveluita. Arvioi kunkin kohdan osalta, tulisiko liiton panostusta kohdan toteuttamiseen tulevaisuudessa lisätä, vähentää vai pitää ennallaan. (Asteikko: -2=vähentäkää huomattavasti...0=pitäkää ennallaan...2=lisätkää huomattavasti)

| | |
|--|-----|
| Edunvalvonta julkisella sektorilla, 670 kpl | 1,1 |
| Palvelussuhteen ehtoihin vaikuttaminen yleensä, 702 kpl | 1,1 |
| Lakimiesten aseman parantaminen suhteessa muihin ammattiryhmiin, 700 kpl | 1,0 |
| Vaikuttaminen tiedotusvälineissä, 698 kpl | 0,8 |
| Lakimiesten työllisyys tilanteeseen vaikuttaminen, 696 kpl | 0,8 |
| Lakimieskunnan arvostuksen ylläpitäminen, 701 kpl | 0,8 |
| Jäsenalennukset, 664 kpl | 0,8 |
| Edunvalvonta yksityisellä sektorilla, 614 kpl | 0,7 |
| Eläkekysymyksiin vaikuttaminen, 681 kpl | 0,7 |
| Lakimiesrekrytointi, 658 kpl | 0,7 |
| Liiton toiminta Akava ry:ssä, 658 kpl | 0,7 |
| Liiton jäsenten näkemysten huomioon ottaminen, 660 kpl | 0,6 |
| Koulutuspoliittinen vaikuttaminen, 702 kpl | 0,6 |
| Tiedottaminen liiton jäsenkunnalle, 704 kpl | 0,6 |
| Jatko- ja täydennyskoulutusmahdollisuuksiin vaikuttaminen, 697 kpl | 0,6 |
| Oikeuspoliittinen vaikuttaminen, 702 kpl | 0,6 |
| Työ- ja virkasuhdeneuvonta, 654 kpl | 0,5 |
| Liiton urakoulutus, 662 kpl | 0,5 |
| Työelämän lainsäädäntöön vaikuttaminen, 692 kpl | 0,5 |
| Sukupuolten tasa-arvon edistäminen, 697 kpl | 0,5 |
| Lakimiesliiton verkkosivut, 660 kpl | 0,5 |
| Tutkimukset ja oppaat, 656 kpl | 0,4 |
| Liiton toiminnan valtakunnallisuus, 651 kpl | 0,4 |
| Lakimiesuutiset, 685 kpl | 0,4 |
| Oikeusturvavakuutus, 648 kpl | 0,4 |
| Jäsenillat, 658 kpl | 0,4 |
| Liiton toimistolta saatavan palvelun laatu, 673 kpl | 0,4 |
| Lomamökkitoiminta, 647 kpl | 0,4 |
| Liiton alueasiamiesten toiminta, 637 kpl | 0,3 |
| Sähköinen uutiskirje, 637 kpl | 0,3 |
| Lakimiespäivät, 676 kpl | 0,3 |
| Liiton ja sen henkilökunnan tavoitettavuus, 680 kpl | 0,3 |
| Liiton hallituksen toiminta, 649 kpl | 0,3 |
| Liiton valiokuntien toiminta, 644 kpl | 0,3 |
| Liiton talouden hoito, 649 kpl | 0,3 |
| Liiton valtuuskunnan toiminta, 636 kpl | 0,3 |
| Liiton opiskelijatoiminta, 633 kpl | 0,2 |
| Lakimieskalenteri, 682 kpl | 0,2 |
| Kesätaapahtumat, 649 kpl | 0,1 |
| Kilpailut ja urheilutapahtumat, 644 kpl | 0,0 |

Tärkeimpiä tekijöitä, joille Suomen Lakimiesliiton nykyiset jäsenet asettavat suurimmat odotukset, ovat:

- Edunvalvonta julkisella sektorilla
- Palvelussuhteen ehtoihin vaikuttaminen yleensä
- Lakimiesten aseman parantaminen suhteessa muihin ammattiryhmiin
- Vaikuttaminen tiedotusvälineissä
- Lakimiesten työllisyystilanteeseen vaikuttaminen

9.2. Toiminnan tekijöiden onnistumisarvosanat

Kuva 9. Seuraavassa on lueteltu eräitä Lakimiesliiton toiminta-alueita ja yksittäisiä palveluita. Arvioi asteikolla 1...5, miten liiton toiminta on onnistunut kunkin kohdan osalta.

(Asteikko: 1=ei ollenkaan...5=erittäin hyvin)

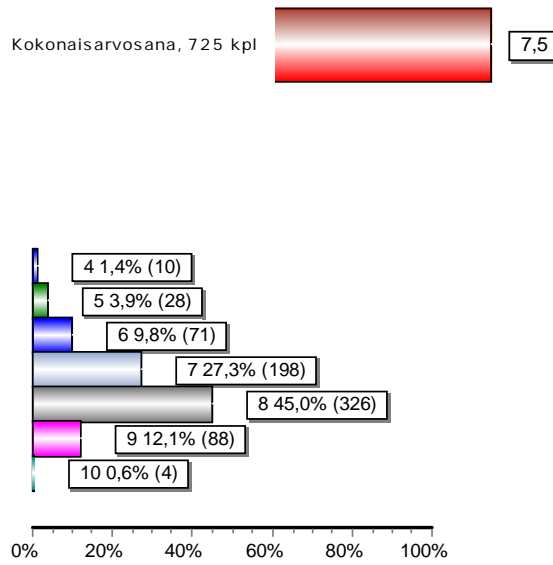
| | |
|--|-----|
| Lakimiesuutiset, 706 kpl | 3,6 |
| Lakimieskalenteri, 701 kpl | 3,6 |
| Lakimiespäivät, 695 kpl | 3,5 |
| Liiton ja sen henkilökunnan tavoitettavuus, 698 kpl | 3,4 |
| Tiedottaminen liiton jäsenkunnalle, 722 kpl | 3,3 |
| Liiton toimistolta saatavan palvelun laatu, 687 kpl | 3,3 |
| Liiton opiskelijatoiminta, 650 kpl | 3,3 |
| Liiton talouden hoito, 666 kpl | 3,3 |
| Kesätapahtumat, 668 kpl | 3,2 |
| Lomamökkitoiminta, 658 kpl | 3,2 |
| Lakimiesliiton verkkosivut, 679 kpl | 3,2 |
| Jatko- ja täydennyskoulutusmahdollisuuksiin vaikuttaminen, 709 kpl | 3,2 |
| Oikeusturvavakuutus, 664 kpl | 3,2 |
| Tutkimukset ja oppaat, 673 kpl | 3,1 |
| Kilpailut ja urheilutapahtumat, 660 kpl | 3,1 |
| Lakimieskunnan arvostuksen ylläpitäminen, 717 kpl | 3,1 |
| Koulutuspoliittinen vaikuttaminen, 719 kpl | 3,1 |
| Liiton urakoulutus, 676 kpl | 3,1 |
| Liiton hallituksen toiminta, 662 kpl | 3,1 |
| Lakimiesrekrytointi, 676 kpl | 3,0 |
| Oikeuspoliittinen vaikuttaminen, 722 kpl | 3,0 |
| Tyo- ja virkasuhdeneuvonta, 669 kpl | 3,0 |
| Liiton toiminnan valtakunnallisuus, 661 kpl | 3,0 |
| Jäsenillat, 669 kpl | 3,0 |
| Liiton valiokuntien toiminta, 655 kpl | 3,0 |
| Työelämän lainsäädäntöön vaikuttaminen, 707 kpl | 2,9 |
| Liiton valtuuskunnan toiminta, 649 kpl | 2,9 |
| Sähköinen uutiskirje, 647 kpl | 2,9 |
| Sukupuolten tasa-arvon edistäminen, 713 kpl | 2,9 |
| Liiton jäsenten näkemysten huomioon ottaminen, 675 kpl | 2,8 |
| Lakimiesten työllisyystilanteeseen vaikuttaminen, 709 kpl | 2,8 |
| Liiton alueasiamiesten toiminta, 649 kpl | 2,8 |
| Jäsenalennukset, 675 kpl | 2,8 |
| Liiton toiminta Akava ry:ssä, 673 kpl | 2,8 |
| Edunvalvonta yksityisellä sektorilla, 623 kpl | 2,7 |
| Edunvalvonta julkisella sektorilla, 687 kpl | 2,7 |
| Lakimiesten aseman parantaminen suhteessa muihin ammattiryhmiin, 724 kpl | 2,7 |
| Palvelussuhteen ehtoihin vaikuttaminen yleensä, 722 kpl | 2,7 |
| Eläkekysymyksiin vaikuttaminen, 697 kpl | 2,6 |
| Vaikuttaminen tiedotusvälineissä, 718 kpl | 2,5 |

Onnistumisarvosanojen mukaan tekijät, joissa Suomen Lakimiesliitto on onnistunut jäsentensä keskuudessa parhaiten, ovat:

- Lakimiesuutiset
- Lakimieskalenteri
- Lakimiespäivät
- Liiton ja sen henkilökunnan tavoitettavuus
- Tiedottaminen liiton jäsenkunnalle

9.3. Kokonaisarvosana

Kuva 10. Kokonaisarvosana (asteikko 4 - 10)



Suomen Lakimiesliitolle annettujen kokonaisarvosanojen keskiarvo on 7,5 (asteikko 4 - 10).

Yhteensä 13 prosenttia vastaajista antoi Suomen Lakimiesliitolle kokonaisarvosanaksi 9 tai 10. Ainoastaan prosentti vastaajista antoi asteikon huonoimman arvosanan 4.

| | alle 29 vuotta | 29-40 vuotta | 41-50 vuotta | 51-62 vuotta | 63-70 vuotta | yli 70 vuotta |
|-----------------|--------------------|---------------------|---------------------|---------------------|--------------------|--------------------|
| 4 | 3,3% (1) | 1,9% (4) | 1,2% (2) | 0,8% (2) | 0,0% (0) | 3,7% (1) |
| 5 | 6,7% (2) | 7,3% (15) | 3,6% (6) | 2,0% (5) | 0,0% (0) | 0,0% (0) |
| 6 | 10,0% (3) | 11,2% (23) | 6,7% (11) | 12,2% (31) | 4,7% (2) | 3,7% (1) |
| 7 | 36,7% (11) | 27,7% (57) | 27,3% (45) | 29,1% (74) | 18,6% (8) | 11,1% (3) |
| 8 | 40,0% (12) | 42,7% (88) | 43,0% (71) | 43,3% (110) | 69,8% (30) | 55,6% (15) |
| 9 | 3,3% (1) | 8,7% (18) | 17,0% (28) | 12,6% (32) | 7,0% (3) | 22,2% (6) |
| 10 | 0,0% (0) | 0,5% (1) | 1,2% (2) | 0,0% (0) | 0,0% (0) | 3,7% (1) |
| Yhteensä | 100,0% (30) | 100,0% (206) | 100,0% (165) | 100,0% (254) | 100,0% (43) | 100,0% (27) |

Taulukko: Vertailu iän mukaan (N, %)

| | palvelusuhteessa julkisella sektorilla | palvelusuhteessa yksityisellä sektorilla | yrittäjä / ammatinharjoittaja | opiskelemassa | eläkkeellä | muu |
|-----------------|--|--|-------------------------------|-------------------|--------------------|--------------------|
| 4 | 0,8% (3) | 2,1% (5) | 0,0% (0) | 0,0% (0) | 1,9% (1) | 5,3% (1) |
| 5 | 2,8% (10) | 5,8% (14) | 1,9% (1) | 0,0% (0) | 1,9% (1) | 10,5% (2) |
| 6 | 10,7% (38) | 9,5% (23) | 11,5% (6) | 100,0% (2) | 3,8% (2) | 0,0% (0) |
| 7 | 28,9% (103) | 28,5% (69) | 25,0% (13) | 0,0% (0) | 15,1% (8) | 21,1% (4) |
| 8 | 44,1% (157) | 41,7% (101) | 51,9% (27) | 0,0% (0) | 60,4% (32) | 47,4% (9) |
| 9 | 12,4% (44) | 11,6% (28) | 9,6% (5) | 0,0% (0) | 15,1% (8) | 15,8% (3) |
| 10 | 0,3% (1) | 0,8% (2) | 0,0% (0) | 0,0% (0) | 1,9% (1) | 0,0% (0) |
| Yhteensä | 100,0% (356) | 100,0% (242) | 100,0% (52) | 100,0% (2) | 100,0% (53) | 100,0% (19) |

Taulukko: Vertailu työmarkkina-aseman mukaan (N, %)