



NUORTEN LAKIMIESTEN TYÖOLOJUTKIMUS

Tommi Rainerma – Aleksii Henttonen



SUOMEN LAKIMIESLIITTO -
FINLANDS JURISTFÖRBUND ry

Sisällys

Perustiedot.....	3
Sukupuoli	3
Jäsenyys Lakimiesliitossa	3
Työnantaja ja työsuhde.....	4
Toimialajakauma	4
Yrityksen koko	4
Työsuhteen kesto.....	5
Työsuhteen laatu	5
Palkka	6
Palkkausmuoto	6
Palkka aloittain	7
Bonukset, tulospalkkiot tai vastaavat etuudet	8
Luontoisedut.....	8
Työaika ja työmäärä.....	9
Toteutunut työaika.....	9
Ylitöiden tekeminen	10
Ylitöiden korvaaminen.....	11
Ylitöiden korvaamisen vaikutus palkkaan	12
Työmäärä.....	13
Lomat	14
Mahdollisuus pitää vuosittain täydet lain mukaiset vuosilomat.....	14
Lomaraha.....	14
Laadullinen työllisyys	15
Tehtävät vastaavat koulutustasoa	15
Tehtävät vastaavat lakimieskoulutusta.....	15
Työviihtyvyys ja stressi.....	16
Työssä viihtyminen	16
Stressin tai liiallisen työuupumuksen kokeminen	17
Stressin tai työuupumuksen taso niitä kokeneilla	18

Perustiedot

Lakimiesliitto teki kuluvan vuoden keväällä tutkimuksen työuransa alkuvaiheessa olevien yksityisellä sektorilla työskentelevien lakimiesten työoloista. Tutkimuksessa haluttiin selvittää mm. työaikoja, ylityöiden määrää ja niiden korvaamista, palkkausta sekä työssä jaksamista.

Kyselylomake lähetettiin kaikille noin 950:lle liiton jäsenrekisterin tietojen mukaan yksityisellä sektorilla palkansaaja-asemassa työskentelevälle vuonna 2002 tai sen jälkeen valmistuneelle lakimiehelle. Vastausaktiivisuus nousi kiitettävälle 43 prosentin tasolle. Vastajista 40 prosenttia vastasi kyselyyn liiton internetsivujen sähköisellä lomakkeella. Tässä joukossa oli 45 kohderyhmän lakimiestä, jotka eivät kuulu Lakimiesliittoon.

Sukupuoli

naisia	62,50 %
miehiä	37,50 %

Jäsenyys Lakimiesliitossa

	kaikki
kyllä	90,00 %
ei	10 %

Työnantaja ja työsuhde

Toimialajakauma

asianajotoimisto	32,80 %
lakiasiantoiomisto	2,20 %
tilintarkastusyhteisö	5,30 %
konsulttiala	2,60 %
rahoitus	13,30 %
vakuutus	11,60 %
kauppa	2,20 %
teollisuus	7,40 %
järjestö	13,10 %
muut	8,50 %

Yrityksen koko

	kaikki	asianajotoimisto	lakiasiantoiomisto	tilintarkastus	konsulttiala	rahoitus	vakuutus	kauppa	teollisuus	järjestö	muu
1-3	4,40 %	10,70 %	10 %	0 %	8,30 %	0 %	0 %	0 %	0 %	1,70 %	2,60 %
4-10	12,90 %	23,30 %	60 %	0 %	16,70 %	0 %	0 %	20 %	5,90 %	16,70 %	5,10 %
11-25	11,20 %	9,30 %	10 %	0 %	16,70 %	16,40 %	5,70 %	0 %	0 %	25 %	15,40 %
26-100	21,40 %	18,70 %	20 %	0 %	25 %	26,20 %	11,30 %	10 %	0 %	43,30 %	35,90 %
101-500	24,50 %	37,30 %	0 %	20,80 %	0 %	24,60 %	24,50 %	10 %	8,80 %	13,30 %	25,60 %
yli 500	25,60 %	0,70 %	0 %	79,20 %	33,30 %	32,80 %	58,50 %	60 %	85,30 %	0 %	15,40 %

Puolet vastaajista työskenteli alle sadan hengen yrityksissä ja neljännes yli 500 hengen yrityksissä. Suurimmat yritykset olivat pääosin rahoitus- ja vakuutuslalla sekä teollisuudessa ja tilintarkastusyrietyksissä. Asianajoalalla työskenteleminen yli sadan, mutta alle viidensadan hengen yrityksissä oli muita aloja yleisempää. Alalla kokoluokan yrityksissä työskenteli 37 prosenttia vastaajista.

Työsuhteen kesto

keskiarvo	2 v 2 kk
-----------	----------

Työsuhteen laatu

	kaikki	asianajotoimisto	lakiasiaintoimisto	tilintarkastus	konsulttiala	rahoitus	vakuutus	kauppa	teollisuus	järjestö	muu
toistaiseksi voimassa oleva	87,20 %	91,30 %	90 %	100 %	91,70 %	78,70 %	86,80 %	100 %	94,10 %	83,10 %	73,70 %
määräaikainen	12,30 %	7,40 %	10 %	0 %	8,30 %	21,30 %	13,20 %	0 %	5,90 %	16,90 %	26,30 %
osa-aikainen ja toistaiseksi voimassa oleva	0,20 %	0,70 %	0 %	0 %	0 %	0 %	0 %	0 %	0 %	0 %	0 %
osa-aikainen ja määräaikainen	0,20 %	0,70 %	0 %	0 %	0 %	0 %	0 %	0 %	0 %	0 %	0 %

Toistaiseksi voimassa olevassa työsuhteessa oli vastaajista 87 prosenttia ja määräaikaisessa työsuhteessa 12 prosenttia. Osa-aikaisessa työsuhteessa työskenteli ainoastaan 2 vastaajaa. Keskimäärin nykyisessä työpaikassa on työskennelty 2 vuotta 2 kuukautta.

Palkka

Tutkimuksessa kysyttiin vastaajien bruttopalkkaa ilman ylityökorvauksia huhtikuussa 2008. Kaikkien vastaajien bruttopalkkojen keskiarvo oli selvityksen mukaan 3759 euroa ja mediaani 3600 euroa kuukaudessa.

Vastaajista 87 prosentille maksettiin kiinteää kuukausipalkkaa. Kiinteän palkan ja provision yhdistelmää maksettiin 11 prosentille vastaajista. Noin puolet vastaajista ilmoitti saavansa vuosittain tai muuten säännöllisesti yrityksen tulokseen ja/tai työsuoritukseen perustuvia bonuksia. Kolmasosalle vastaajista ei makseta mainittuja bonuksia.

Yleisintä bonuksien maksaminen oli tilintarkastusalalla, konsulttialalla sekä vakuutus- ja rahoitusosalalla, joilla bonuksia sai neljä viidestä lakimiehestä. Teollisuudessa bonuksia sai kaksi kolmesta ja asianajotoimistoissa 55 % vastaajista.

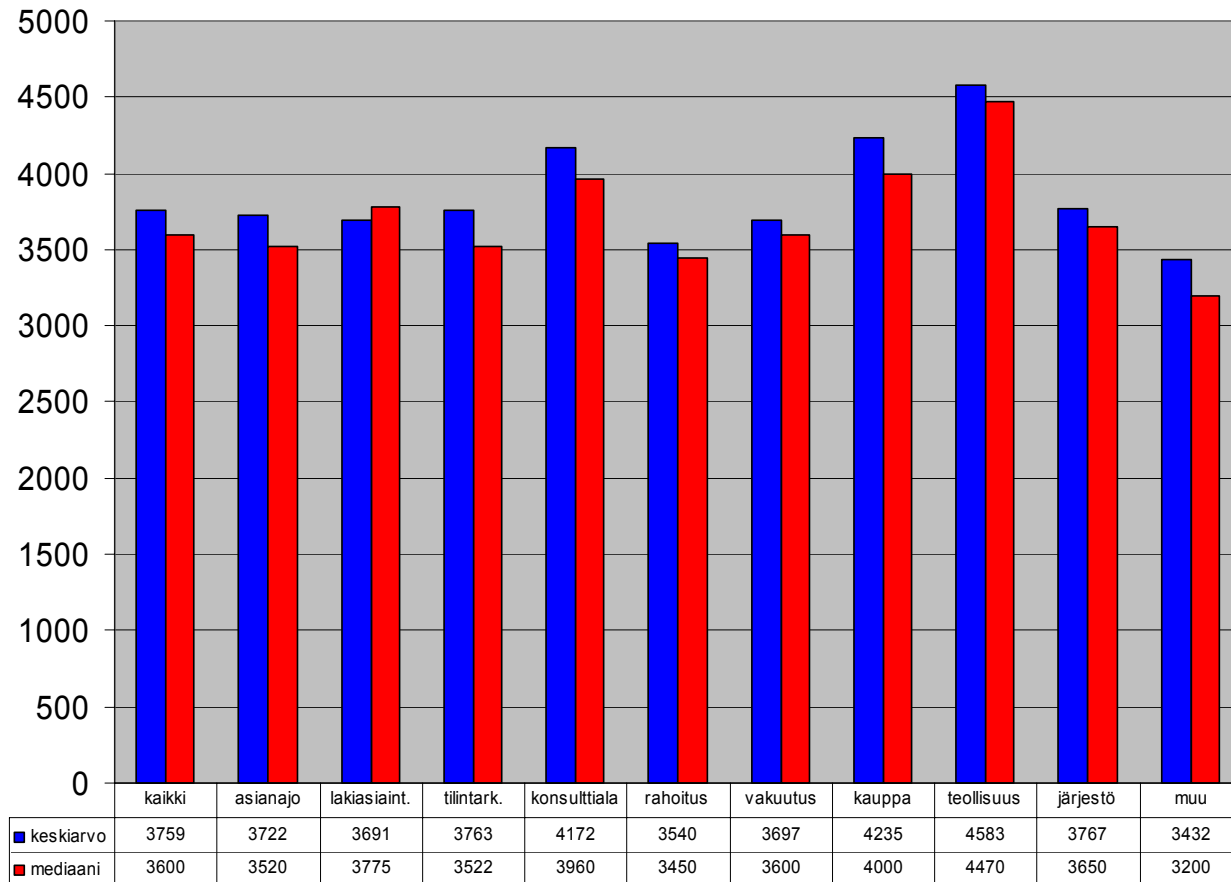
Perinteisistä luontoiseduista yleisimpiä ovat puhelinetu, lounasetu ja liikuntaseteli. Työsuhdematkalippu oli käytössä vain 8 prosentilla vastaajista. Työnantajan luottokortti oli noin 27 prosentilla vastaajista. Työkuluja varten oleva työnantajan luottokortti säästää usein työntekijän aikaa ja vaivaa sekä helpottaa käytännön toimimista työasioiden yhteydessä syntyvien kulujen hoitamisessa, vaikkei se olekaan työntekijälle rahan arvoinen etu.

Lomien pitäminen onnistuu pääosin hyvin. Vastaajista 73 % voi aina pitää täydet vuosilomalain mukaiset vuosilomat ja 23 % voi pitää ne pääsääntöisesti. Lomarahaa maksetaan 86 prosentille vastaajista. Niistä, joille lomarahaa ei makseta, 84 prosenttia työskentelee asianajotoimistossa.

Palkkausmuoto

	kaikki	asianajotoimisto	lakiasiantoi-	tilintarkastus	konsulttiala	rahoitus	vakuutus	kauppa	teollisuus	järjestö	muu
kiinteä kuukausipalkka	87,10 %	69,80 %	70 %	95,80 %	83,30 %	98,40 %	96,20 %	100 %	100 %	95 %	97,40 %
kiinteän kuukausipalkan ja provision yhdistelmä	10,70 %	25,50 %	30 %	0 %	16,70 %	1,60 %	3,80 %	0 %	0 %	5 %	0 %
provisiopalkka	0,90 %	2,70 %	0 %	0 %	0 %	0 %	0 %	0 %	0 %	0 %	0 %
tuntipalkka	0,70 %	1,30 %	0 %	0 %	0 %	0 %	0 %	0 %	0 %	0 %	2,60 %
muu	0,70 %	0,70 %	0 %	4,20 %	0 %	0 %	0 %	0 %	0 %	0 %	0 %

Palkka aloittain



(bruttopalkka ilman ylityökorvauksia)

Bonukset, tulospalkkiot tai vastaavat etuudet

	kaikki	asianajotoimisto	lakiasiaintoimisto	tilintarkastus	konsulttiala	rahoitus	vakuutus	kauppa	teollisuus	järjestö	muu
kyllä, vuosittain tai muuten säännöllisesti	53,30 %	54,70 %	20 %	79,20 %	50 %	77 %	77,40 %	40 %	64,70 %	10,20 %	28,20 %
kyllä, mutta ei säännöllisesti	12,10 %	9,30 %	40 %	16,70 %	33,30 %	11,50 %	3,80 %	40 %	5,90 %	11,90 %	17,90 %
ei makseta	32 %	33,30 %	30 %	0 %	16,70 %	8,20 %	18,90 %	10 %	20,60 %	78 %	53,80 %
jotenkin muulla tavalla	2,60 %	2,70 %	10 %	4,20 %	0 %	3,30 %	0 %	10 %	8,80 %	0 %	0 %

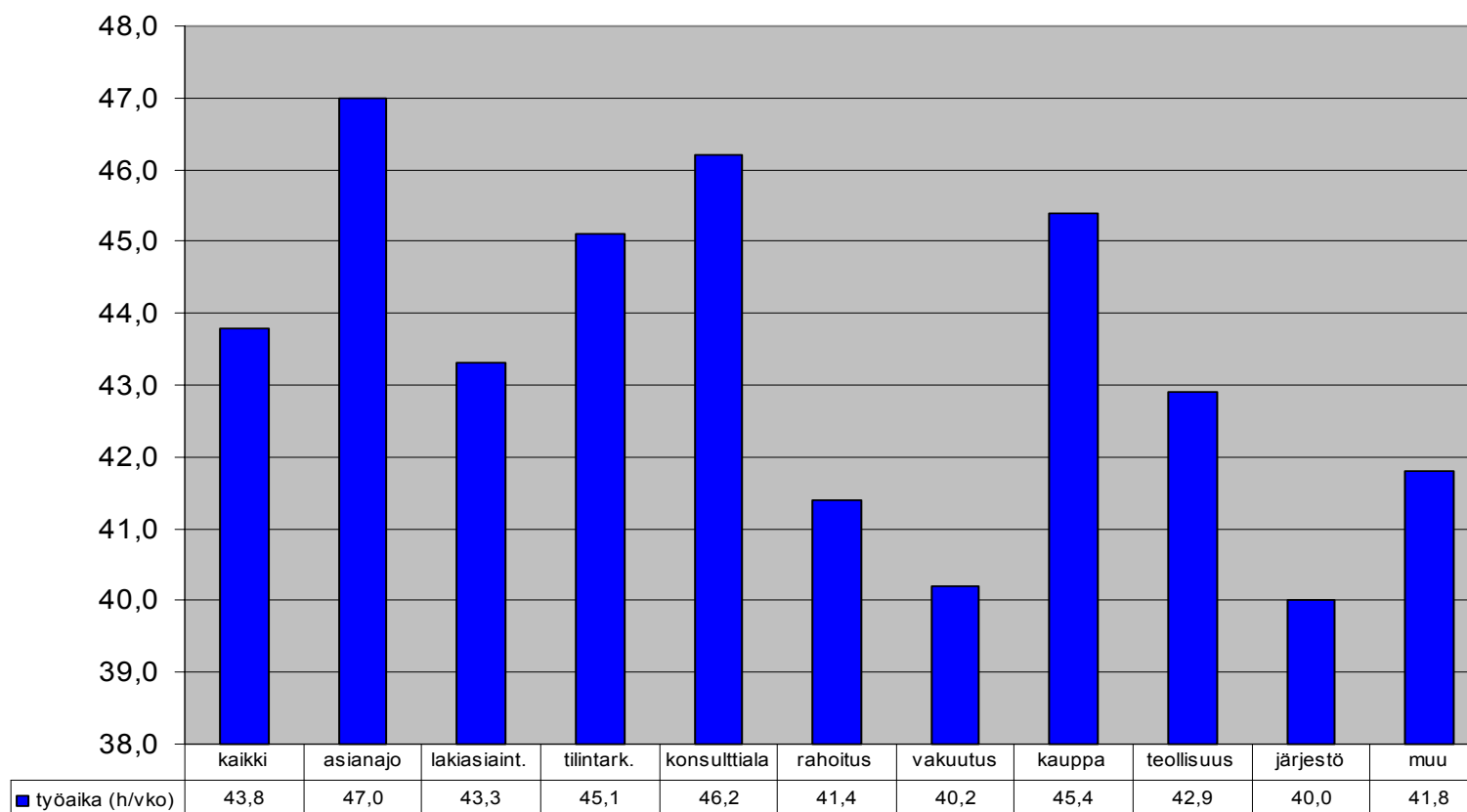
Luontoisedut

	kaikki
lounasetu	70,70 %
puhelinetu	85,50 %
autoetu	5,10 %
liikuntasetelit	62,40 %
asuntoetu	1,80 %
nettiliittymä kotiin	30 %
tietokone kotiin	12 %
työsuhdematkalippu	7,60 %
työnantajan luottokortti	26,80 %
muut	8,50 %

Työaika ja työmäärä

Työsopimuksessa sovittu säännöllinen työaika oli lähes kaikilla vastaajilla sovittu ja sijoittui välille 37,5 – 40 tuntia viikossa. Vastaajien keskimääräinen toteutunut työaika oli 44 tuntia viikossa. Lähes viidennes vastaajista ilmoitti tehneensä 50 viikkotyötuntia tai enemmän.

Toteutunut työaika



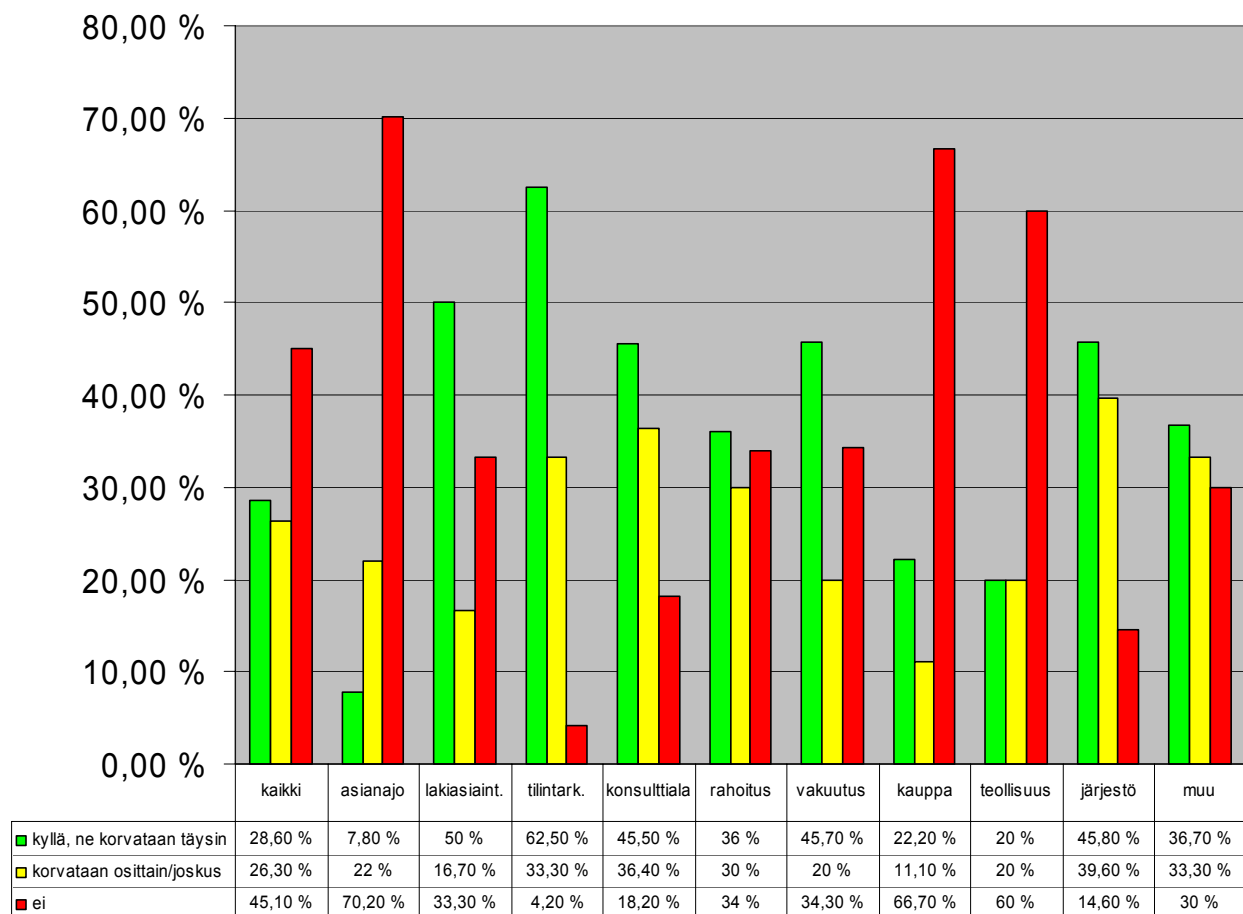
Ylitöiden tekeminen

	kaikki	asianajotoimisto	lakiasiaintoimisto	tilintarkastus	konsulttiala	rahoitus	vakuutus	kauppa	teollisuus	järjestö	muu
Kyllä, siitä sovitaan yleensä työnantajan kanssa tapauskohtaisesti	8,10 %	2,70 %	0 %	8,30 %	0 %	9,80 %	13,20 %	0 %	2,90 %	25 %	5,30 %
kyllä, koska annetut työt on hoidettava	68,90 %	87,30 %	60 %	87,50 %	83,30 %	59 %	37,70 %	80 %	79,40 %	45 %	68,40 %
ei tee ylitöitä	17,10 %	5,30 %	40 %	4,2	8,30 %	19,70 %	41,50 %	10 %	14,70 %	25 %	21,10 %
epävarmoja siitä, onko tehty työ varsinaisesti ylityötä	4,80 %	2,70 %	0 %	0 %	0 %	11,50 %	7,50 %	10 %	0 %	5 %	5,30 %

Ylitöitä ilmoitti tekevänsä 78 prosenttia vastaajista. Heistä vain 10 prosenttia ilmoitti, että ylitöistä sovitaan yleensä aina työnantajan kanssa tapauskohtaisesti. Valtaosa, 90 prosenttia, vastaajista ilmoitti tekevänsä ylitöitä, koska annetut työt on hoidettava. Tämän lisäksi moni vastaaja ilmoitti tekevänsä pitkiäkin päiviä tai viikkoja töiden määrän vuoksi, mutta ei mieltänyt niitä varsinaisesti ylitöiksi johtuen esimerkiksi siitä, ettei työajasta ollut sovittu mitään tai ettei varsinaista työaika ole.

Työaikalain lähtökohtana on, että säännöllisen työajan ylittävä työ on ylityötä vain, jos sitä tehdään työnantajan aloitteesta ja työntekijän suostumuksella. Ylityöksi katsotaan myös säännöllisen työajan ylittävä työ, joka on pakko tehdä esimerkiksi tietyn työtehtävän suorittamiseksi määräajassa ja tämä tapahtuu työnantajan tietten ja hiljaisesti hyväksymänä. Tyypillisessä tapauksessa sopimusluonnos on saatava valmiiksi tiettyyn määräaikaan mennessä eikä se ole mahdollista säännöllisen työajan puitteissa.

Ylitöiden korvaaminen



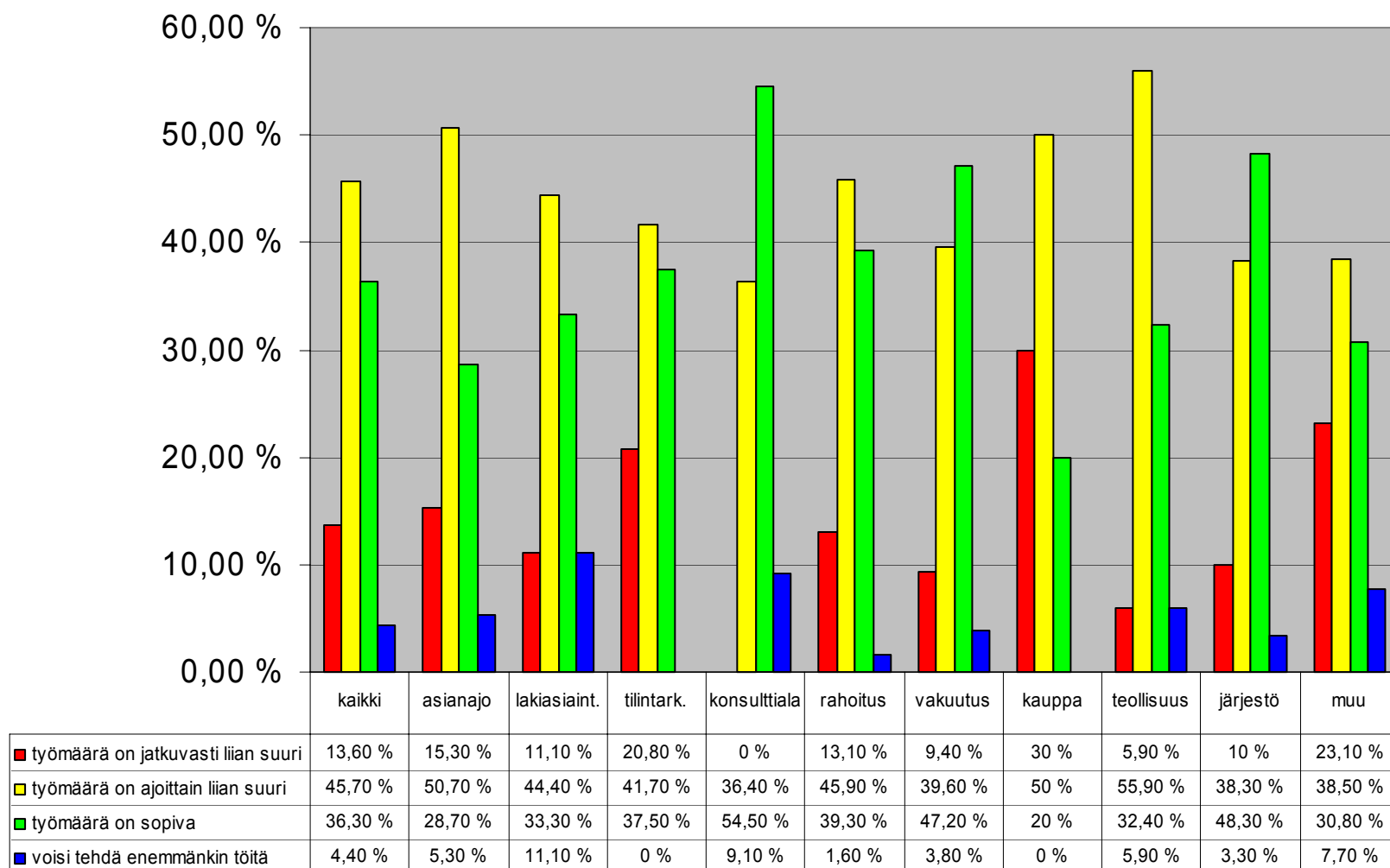
Viidennes vastaajista ilmoitti, että ylityökorvaus on sovittu tai katsottu sisältyväksi palkkaan. Näin voidaan kuitenkin menetellä ainoastaan ylimmän johdon kohdalla, koska he ovat työaikalain soveltamisalan ulkopuolella. Työaikalain mukaan ylityökorvauksia ei voi sisällyttää säännölliseltä työajalta maksettavaan palkkaan. Tällainen työsopimuksen ehto, jolla vähennetään työntekijän työaikaissa säädettyjä etuja, on lähtökohtaisesti mitätön. Kaikista vastaajista 29 prosenttia ilmoitti saavansa työaikalain mukaisen täyden korvauksen ylitöistä.

Ylitöiden korvaamisen vaikutus palkkaan

	peruspalkka (€/kk)	sovittu viikkotyöaika (h)	nimellinen tuntipalkka (€/h)	todellinen viikkotyöaika (h)	todellinen tuntipalkka (€/h)	ilmaista työtä viikossa (h)	tuntipalkan ero heikoimpaan	lahja työnantajalle (€/kk)
asianajo	3805	39,7	21,8	47,5	18,2	7,8	0,0 %	1107,8
muut	3533	39,0	20,6	43,2	18,6	4,2	2,0 %	528,5
rahoitus	3938	37,9	23,6	43,7	20,5	5,8	12,6 %	792,8
järjestö	3791	37,5	23,0	39,9	21,6	2,4	18,6 %	252,8
kauppa	4406	40,0	25,0	44,8	22,3	4,8	22,7 %	798,6
vakuutus	4163	38,8	24,4	41,5	22,8	2,7	25,3 %	368,7
teollisuus	4964	37,3	30,2	43,9	25,7	6,6	41,2 %	1130,2
yhteensä	3997	39	23,2	46	19,8	6,7	8,8 %	977,9

Nimellinen ja todellinen palkka ja työaika aloittain niillä, joille ei makseta ylitöistä. Tilintarkastusalalla, konsulttialalla ja lakiasiainoimistoissa ylityöt korvataan niin hyvin, ettei aloja ole voitu sisällyttää yllä olevaan tilastoon.

Työmäärä



Kaikista vastaajista 14 prosenttia ilmoitti työmääränsä jatkuvasti liian suureksi ja 46 prosenttia ajoittain liian suureksi. Yleisimmin työtaakka koettiin liian suureksi kaupan alalla, jossa työtaakkaansa koki liian suureksi 30 % jatkuvasti ja 50 % ajoittain. Tilintarkastusalalla taakka oli jatkuvasti liian suuri 21 prosentilla ja ajoittain liian suuri 42 prosentilla. Asianajoalalla työtaakka koettiin liian korkeaksi hieman yleisemmin kuin yksityisellä sektorilla kokonaisuutena. Jatkuvasti liian suurta työtaakkaa koki 15 % ja ajoittain liian suurta työtaakkaa 51 prosenttia.

Lomat

Mahdollisuus pitää vuosittain täydet lain mukaiset vuosilomat

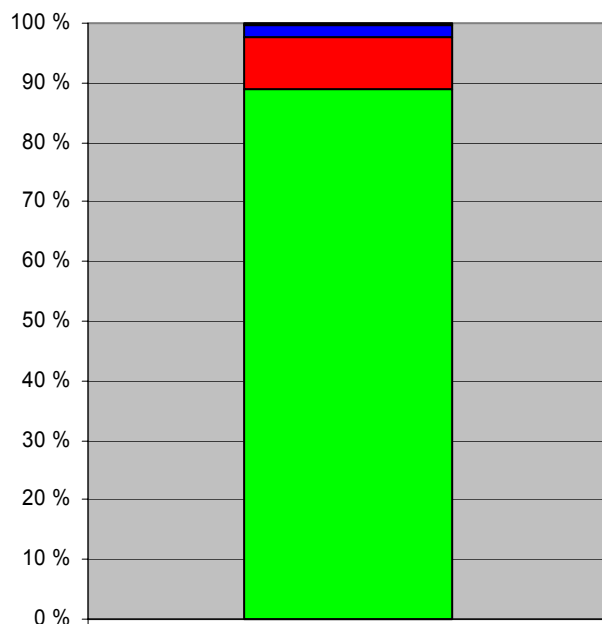
	kaikki	asianajotoimisto	lakiasiaintoimisto	tilintarkastus	konsulttiala	rahoitus	vakuutus	kauppa	teollisuus	järjestö	muu
kyllä, aina	73 %	60,40 %	70 %	66,70 %	75 %	88,50 %	80,80 %	60 %	70,60 %	88,30 %	71,80 %
pääsääntöisesti kyllä	23,30 %	31,50 %	30 %	33,30 %	16,70 %	9,80 %	19,20 %	30 %	29,40 %	10 %	25,60 %
vaihtelevasti	2,40 %	6 %	0 %	0 %	8,30 %	0 %	0 %	0 %	0 %	1,70 %	0 %
pääsääntöisesti ei	1,30 %	2 %	0 %	0 %	0 %	1,60 %	0 %	10 %	0 %	0 %	2,60 %
ei koskaan	0 %	0 %	0 %	0 %	0 %	0 %	0 %	0 %	0 %	0 %	0 %

Lomaraha

Maksetaan ko lomaraha	kaikki	asianajotoimist o	lakiasiaintoimist o	tilintarkastu s	konsulttial a	rahoitus	vakuutu s	kauppa	teollisuu s	järjestö	muu
kyllä	86,10 %	63,90 %	90 %	91,70 %	83,30 %	98,30 %	98,10 %	100 %	100 %	98,30 %	94,40 %
ei	13,90 %	36,10 %	10 %	8,30 %	16,70 %	1,70 %	1,90 %	0 %	0 %	1,70 %	5,60 %

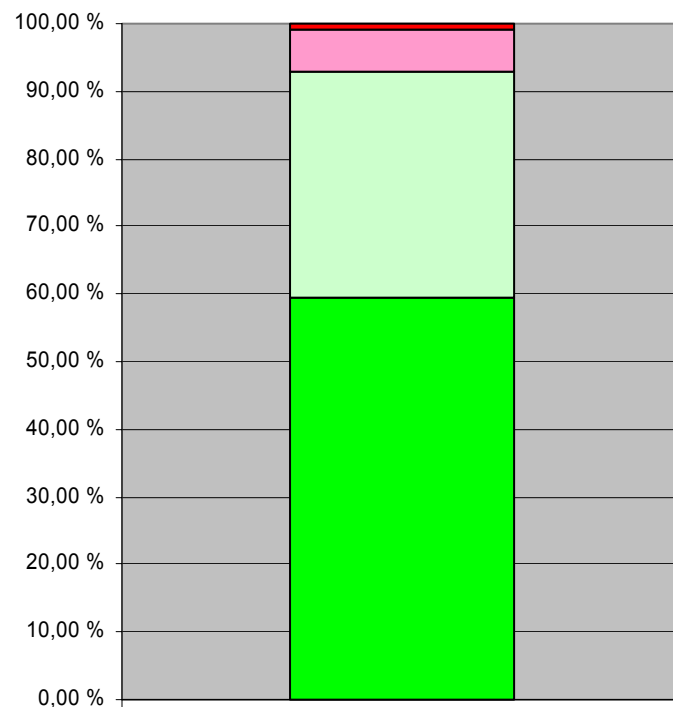
Laadullinen työllisyys

Tehtävät vastaavat koulutustasoa



	kaikki
ei osaa sanoa	0,40 %
työ on koulutukseen nähden liian vaativaa	1,80 %
työn vaativuustaso on alhaisempi kuin koulutustaso edellyttäisi	8,80 %
Työ vastaa koulutustasoa	89 %

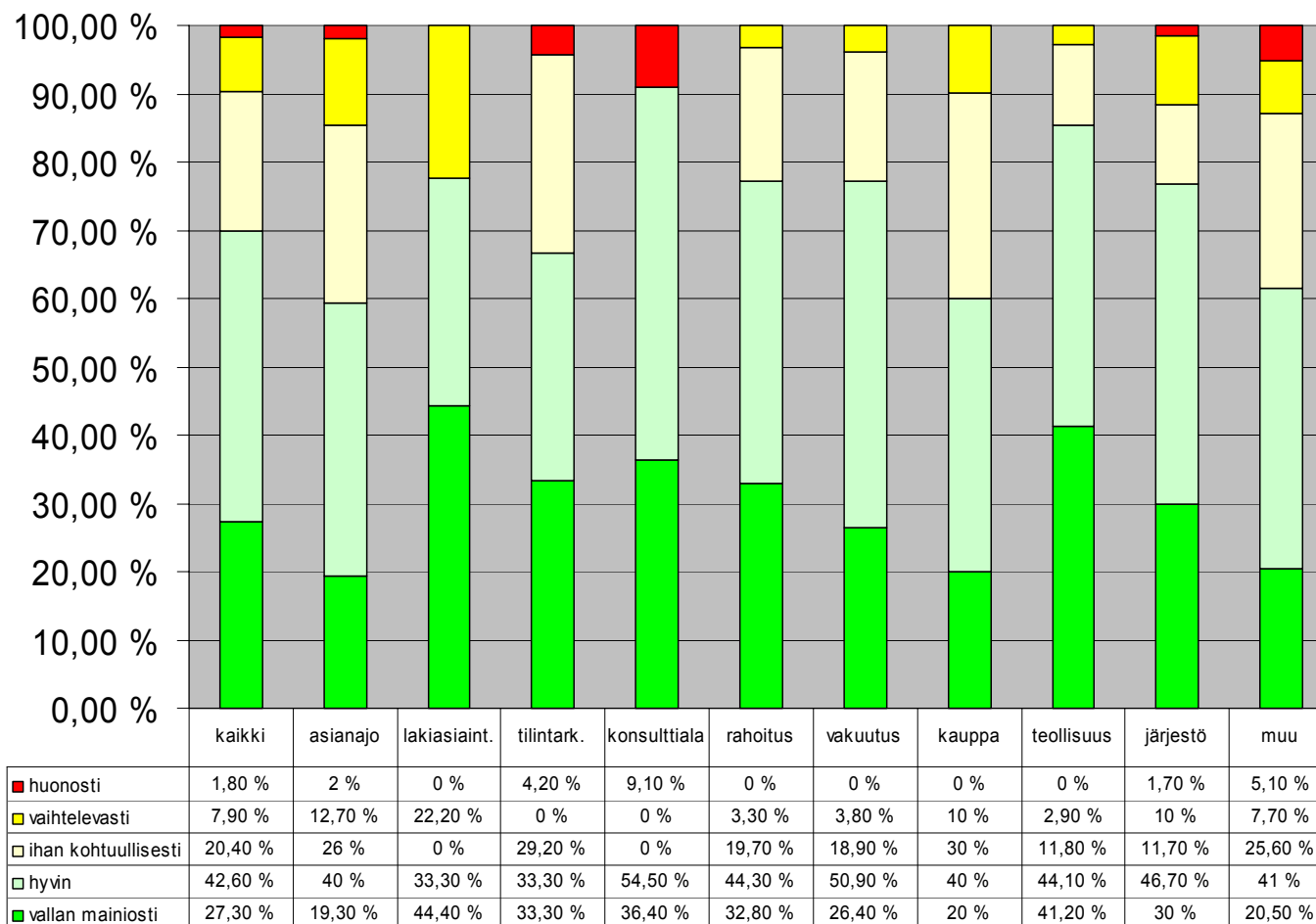
Tehtävät vastaavat lakimieskoulutusta



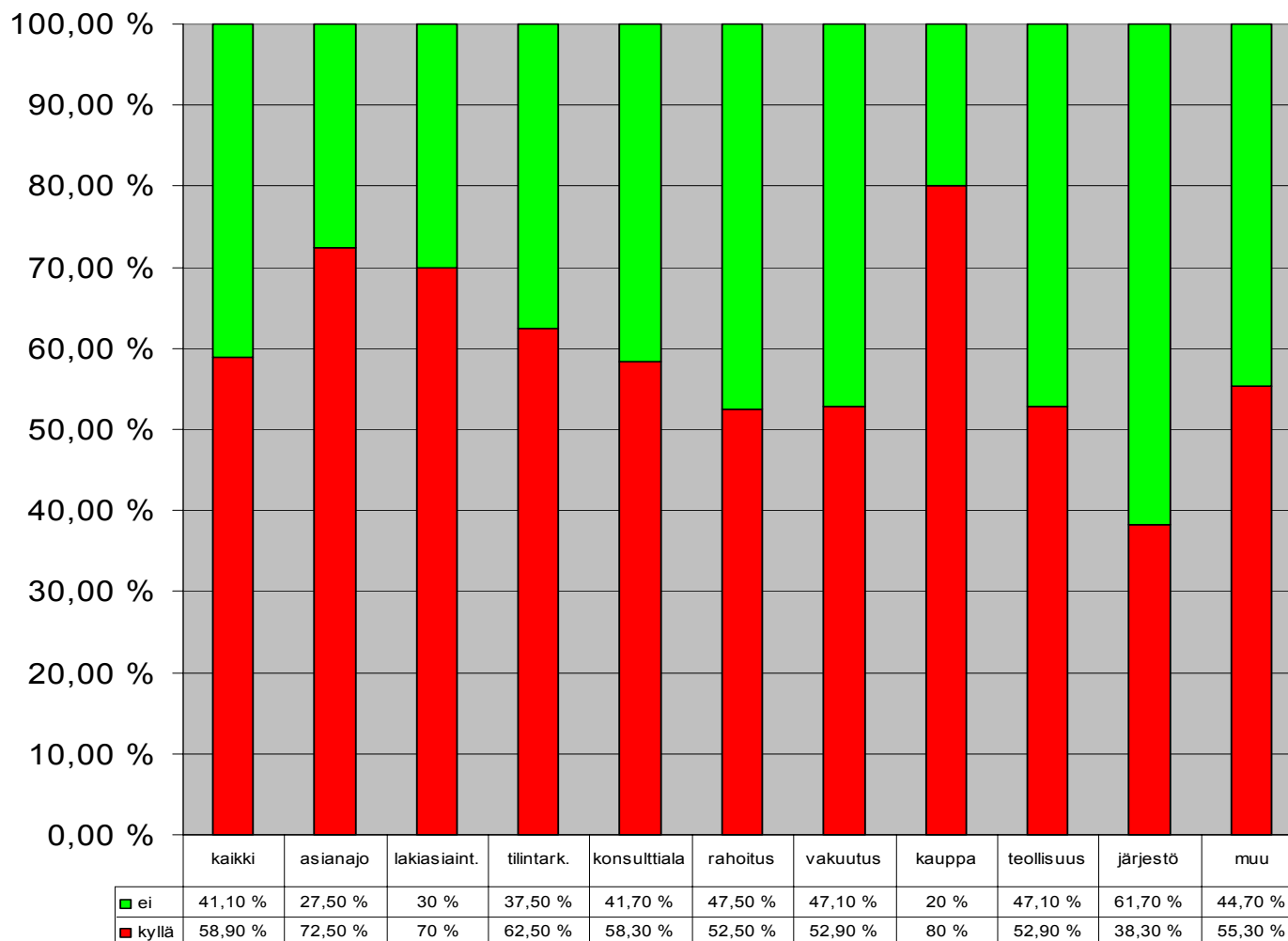
	kaikki
ei osaa sanoa	0,20 %
ei lainkaan	0,70 %
jokseenkin huonosti	6,40 %
jokseenkin hyvin	33,20 %
täysin	59,60 %

Työviihtyvyys ja stressi

Työssä viihtyminen



Stressin tai liiallisen työuupumuksen kokeminen



Vastaajilta kysyttiin ovatko he tunteneet työuupumuksen oireita tai liiallista stressiä. Kaikista vastaajista 59 prosenttia ilmoitti näin kokeneensa. Yleisintä työuupumuksen oireiden ja liiallisen stressin kokeminen oli kaupan alalla, jossa stressiä oli kokenut 80 % vastaajista. Hieman harvinaisempaa työuupumusoireiden kokeminen oli asianajoalalla, jossa niitä oli kokenut 73 % ja lakiasiainomistoissa, joissa oireita oli kokenut 70 prosenttia vastaajista.

Stressin tai työuupumuksen taso niitä kokeneilla

